

RELACIÓN CON GRUPOS DE INTERÉS

Importancia estratégica

El éxito de la Compañía como organización está fuertemente ligado a la calidad de sus relaciones con numerosos y diversos grupos de interés a nivel local, nacional e internacional.

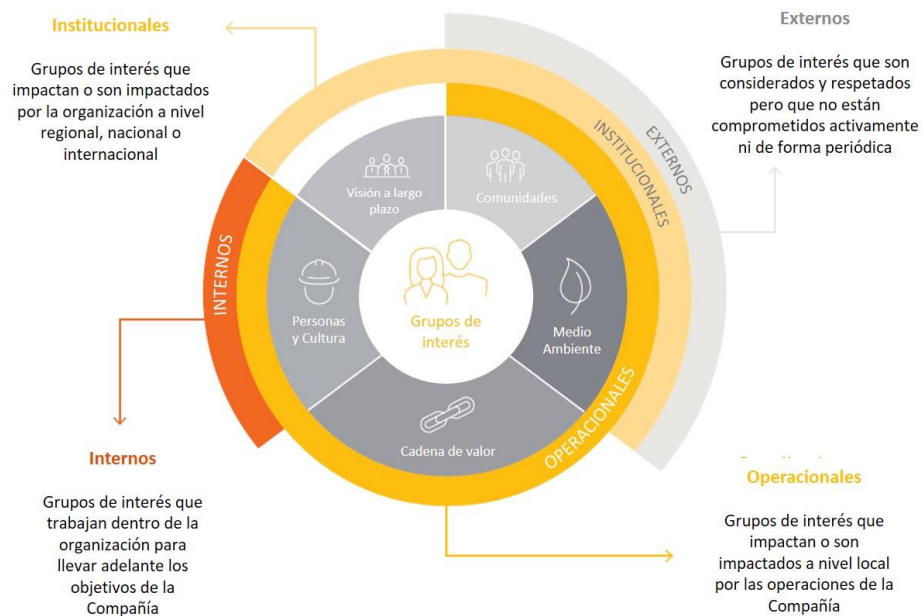
Como tal, resulta primordial asegurar que la Compañía tenga los sistemas, procesos y recursos para monitorear, entender, interactuar y responder de manera efectiva a las ideas, consultas e inquietudes planteadas.

Las relaciones con los grupos de interés se abordan desde distintas áreas de la organización, y en algunas ocasiones sucede que varios equipos se encuentran simultáneamente involucrados con los mismos grupos. Establecer sistemas y marcos de trabajo comunes a través de los cuales se puedan gestionar estas relaciones permite a la Compañía mejorar su calidad de relacionamiento y hacer más consistente su compromiso.

Cobertura

Este Enfoque de gestión describe únicamente información de Sales de Jujuy S.A.

Los grupos de interés con los que Orocobre se relaciona pueden dividirse en cuatro categorías principales:



Enfoque de gestión

Compromiso

Las siguientes políticas describen el abordaje de Orocobre y sus compromisos respecto a las relaciones con sus grupos de interés (estas publicaciones se encuentran disponibles únicamente en inglés):

- [Política de Derechos Humanos](#)
- [Política Comunitaria](#)
- [Política de compromiso con Propietarios Comunitarios y ocupantes](#)
- [Código de conducta](#)
- [Política de Comunicación con inversionistas](#)
- [Política de Personas](#)
- [Código de conducta para proveedores](#)

De acuerdo al compromiso de Orocobre con los Objetivos de Desarrollo Sostenible de las Naciones Unidas, y en línea con el [Objetivo 17: Alianzas para lograr los objetivos](#), la Compañía articula y refuerza alianzas para lograr objetivos comunes a las distintas partes interesadas.

Sistema y Procesos

Para gestionar las relaciones con las cuatro categorías de los grupos de interés y desde diferentes áreas del negocio, Orocobre utilizan los siguientes métodos de participación:

Categoría	Grupo de interés	Método de participación	Área de responsabilidad
Internos	Empleados	<ul style="list-style-type: none"> - Talleres de inducción - Diálogo personal directo y continuo - Reuniones de participación y consulta - Buzón de sugerencias - Evaluación de desempeño anual - Encuestas de satisfacción - Visitas del Director a la Planta - Canal de comunicación de denuncias - Intranet, newsletters, mails, carteleras - WhatsApp - Redes sociales 	Desarrollo de Personas y Comunicaciones
	Contratistas	<ul style="list-style-type: none"> - Talleres de inducción - Diálogo personal directo y continuo - Buzón de sugerencias - Canal de comunicación de denuncias - Intranet, newsletters, mails, carteleras 	Cadena de Suministro
Operacionales	Proveedores	<ul style="list-style-type: none"> - Encuesta a proveedores - Reuniones y Desayuno anual de proveedores - Evaluación de desempeño anual - Buzón de sugerencias 	Cadena de Suministro
	Clientes	<ul style="list-style-type: none"> - Relación con clientes gestionada directamente por TTC - Cheques regulares sobre necesidades de los clientes - Encuestas de satisfacción de clientes 	Área comercial

	Comunidades	<ul style="list-style-type: none"> - Diálogo continuo con el equipo de Valor Compartido - Programas de desarrollo y actividades de evaluación - Asambleas mensuales, eventos religiosos y culturales - Reuniones municipales mensuales - Participación en monitoreo ambiental - Comunicaciones en persona - Comunicaciones telefónicas y pro WhatsApp - Reuniones con instituciones Comunitarias 	Valor Compartido
	Gobierno local	<ul style="list-style-type: none"> - Reuniones y presentaciones - Espacios de debate y diálogos público-privados - Programas de vinculación público-privada - Mails, conversaciones telefónicas y participaciones directas 	Legal y Comunicaciones
	ONGs	<ul style="list-style-type: none"> - Reuniones cuando son necesarias - Mails, conversaciones telefónicas y participaciones directas 	Valor Compartido
	Sindicatos	<ul style="list-style-type: none"> - Comunicaciones en persona - Negociaciones formales y aprobación de cambios - Representación de sindicatos dentro de la plantilla - Mails, conversaciones telefónicas 	Desarrollo de Personas
	Universidades	<ul style="list-style-type: none"> - Cursos de desarrollo - Formaciones - Pasantías - Colaboración en investigaciones 	Desarrollo de Personas y Comunicaciones
	Organismos reguladores	<ul style="list-style-type: none"> - Auditorías - Reportes mensuales y anuales - Presentación de licencias y certificaciones - Permisos y autorizaciones 	Legal
Institucionales	Inversionistas/accionistas	<ul style="list-style-type: none"> - Divulgaciones para Mercados de valores de Australia y Toronto vía web y mails - Divulgaciones periódicas vía informes trimestrales, semestrales y anuales, y Asamblea de accionistas (anual) - Información específica en publicaciones de ASX (Australian Securities Exchange) - Encuestas y entrevistas - Roadshows financieros - Junta General de accionistas - Memoria y Balance Anual - Llamadas telefónicas y reuniones individuales - Conferencias, teleconferencias y webcasts 	Relación con inversionistas y Secretarios generales

	Socios de Joint Venture	- Reuniones regulares con Toyota/JEMSE - Asistencia técnica - Reuniones con representantes del negocio	Área comercial, Legal, Comunicaciones
	Medios	- Comunicados de prensa - Entrevistas - Mails, llamadas y participaciones directas cara a cara	Comunicaciones y Relación con inversionistas
Externos	Pares del sector	- Mails, y foros - Cenas, seminarios, congresos y eventos con los pares de la industria - Mails y discusiones sobre temas relevantes	Comunicaciones
	Generaciones futuras	- Principio de precaución - Aseguramiento del mejor ambiente (físico y socio económico) posible para su futuro	Valor Compartido

Responsabilidad

A nivel organizacional, la responsabilidad sobre las Relaciones con los grupos de interés es de los Directores de Asuntos Legales y Comunicaciones, y de Relación con Inversores.

A nivel operativo, cada departamento se responsabiliza por las relaciones con su grupo de interés asignado, como se describe en la tabla anterior.

Los recursos para consolidar estas relaciones son distribuidos por toda la organización y asignados en función de la frecuencia y la importancia relativa del compromiso específico con cada grupo de interés.

Mecanismos de quejas

Orocobre cuenta con varios mecanismos de comunicación para permitir que las partes interesadas planteen las consultas, quejas o inquietudes que puedan surgir con respecto al desempeño de la organización.

- Proceso de reclamos Comunitarios
- Canales de sugerencias por parte de los inversionistas
- Feedback de los clientes
- Línea de ayuda para empleados

Monitoreo e informes

La Compañía cuenta con una serie de medidas para supervisar y evaluar la solidez de sus relaciones.

Categoría	Grupo de interés	Medidas de gestión
Internos	Empleados	Participación, Satisfacción, Retención
	Contratistas	Participación, Desempeño
Operacional	Proveedores	Participación, Desempeño

	Clientes Comunidades Gobierno local ONG Sindicatos Universidades Organismos reguladores	Satisfacción, retención, Medición de desempeño de entregas Participación, Opiniones, Quejas Participación, Opiniones, Quejas Colaboraciones, Quejas Participación, Opiniones, Quejas Compromiso Multas / Incumplimiento
Institucional	Inversionistas y Accionistas Socios Joint Venture Medios	Investor-mix, Precio de la Acción, Quejas, Informes/evaluaciones de los analistas Opiniones, Quejas Cobertura, Opiniones
Externos	Pares del sector Generaciones futuras	Participación Evaluaciones de impacto

La eficacia del abordaje de la relación con los grupos de interés es revisada anualmente y en base a medidas internas de gestión del desempeño (enumeradas anteriormente) y medidas externas que están definidas por distintos marcos de reporte como puede ser Informes Globales y encuestas de inversionistas, los cuales permiten realizar una comparación entre la Compañía y los pares de la industria.

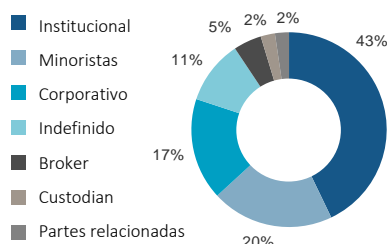
La Compañía sigue madurando el enfoque de gestión y el seguimiento sobre sus relaciones con los grupos de interés, siendo consciente de que todavía existe un amplio margen de mejora. La Compañía reconoce esta oportunidad y está tomando medidas proactivas para introducir sistemas y procesos centralizados para mejorar la calidad de sus relaciones en todas las áreas de la organización.

Actualización 2019

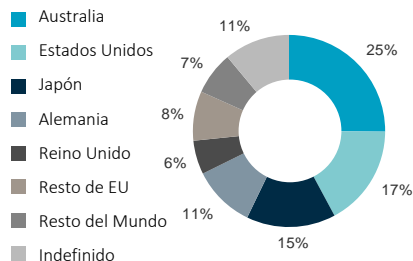
Relación con Inversionistas

Durante el año fiscal 2019, Orocobre emprendió un amplio programa de participación de inversionistas que incluyó roadshows de inversionistas y reuniones en Australia, Asia, Europa y América del Norte. Estos programas formales se centraron en los inversionistas institucionales, mientras que la relación con inversionistas minoristas fue establecida mediante correos electrónicos, webcasts y otras plataformas de comunicaciones directas y digitales. La composición de los accionistas al final del 2019 se muestra en los gráficos a continuación.

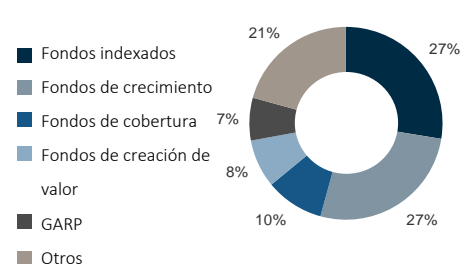
Composición estructura accionarial



Total acciones por geografía



Metodología de inversión



Hacia el final del período que abarca este Reporte, el interés de los inversores se vio afectado negativamente por el deterioro de las condiciones en el mercado del litio. En respuesta a eso y a la necesidad de gestionar proactivamente los costos, Orocobre redujo el número de actividades, dedicándose únicamente a aquellas con resultados más eficaces. Se prevé continuar con este enfoque durante el próximo año.

Relaciones Gubernamentales

En el ejercicio 2019, la Compañía mantuvo sus relaciones gubernamentales muy activas.

A nivel regional se han mantenido contactos regulares con el Gobernador de Jujuy y diversas organizaciones directamente relacionadas con la actividad de la Compañía, principalmente con la Secretaría de Minería e Hidrocarburos y funcionarios dependientes. El Gobernador visita la operación minera al menos una vez al año. Además, la Compañía mantiene contacto fluidos con entidades provinciales como JEMSE, con quien además se celebran reuniones regulares por su carácter de accionista e integrante del Directorio de SDJ.

A nivel nacional se han mantenido encuentros sectoriales con el Presidente de la Nación y Ministro de Minería, como así también funcionarios de la Secretaría de Industria.

En cuanto a las relaciones internacionales, se mantienen contactos regulares con los Embajadores de Australia y Japón en Argentina.

Las iniciativas específicas de participación con el gobierno emprendidas durante el 2019 fueron:

Dentro del marco de obtención de la aprobación de las Actualizaciones bianuales de Evaluación de Impacto Ambiental (con la Unidad de Gestión Ambiental Minero Provincial- UGAMP), la compañía gestionó interacción con más de 12 organismos estatales como Secretaría Provincial de Gestión Ambiental, Dirección Provincial de Rec. Hídricos, Universidad Nacional de Jujuy, Dirección de Industria, Policía y Control Minero, Secretaría de Pueblo indígenas de Jujuy, entre otras.

Reuniones de carácter mensual con JEMSE (Jujuy Energía y Minería Sociedad del Estado) con el fin de informar al socio sobre la producción, pago de tasas y regalías, pago a proveedores locales y avances en la expansión.

Trabajos de participación con la Dirección Provincial de Vialidad y la Dirección Nacional de Vialidad para obtener la habilitación de corredores viales que permitan el uso de bitrenes para optimizar el transporte de cal hacia la Operación Minera Salar de Olaroz.

Monitoreo físico químicos, limnológicos y de flora y fauna a los fines de llevar el control respecto a la línea base ambiental. Se realizan trimestralmente y con la presencia de organismos del estado y veedores Comunitarios.

Colaboración en la industria

Orocobre participa constantemente a nivel nacional en la Cámara de Empresarios Mineros (CAEM), así como en las Cámaras Mineras locales de Jujuy y Salta y también lidera reuniones con empresas mineras de litio para identificar y abordar problemáticas específicas de la industria. Durante el año fiscal 2019, Orocobre participó en varios de los eventos más

importantes de la industria minera en Argentina, con el CEO de la Compañía también participando en eventos internacionales.

Relación con los medios de comunicación

La Compañía aparece periódicamente en medios locales, regionales y nacionales, así como en medios de comunicación específicos de la industria y canales de redes sociales. Orocobre trabaja con los medios de comunicación para asegurar una presencia equilibrada de la industria del litio en el dominio público. Aunque la Compañía prefiere mantener un perfil bajo, las percepciones erróneas sobre el sector minero obligan a establecer pautas claras de divulgación y establecer una relación de confianza con canales de medios respetados para proporcionar información clara y precisa sobre las actividades de producción de carbonato de litio.

Otros grupos de interés

Las actualizaciones sobre el compromiso de la Compañía con otros grupos de interés se pueden encontrar en los siguientes documentos:

- [Consulta y participación Comunitaria](#)
- [Compromiso de los empleados](#)
- [Gestión de la cadena de suministro](#)
- [Gestión de calidad](#)